

## 事業計画書

令和 7年 12月 11日

(あて先)  
仙台市長

団体名 公益財団法人せんだい男女共同参画財団  
所在地 仙台市青葉区中央一丁目3番1号  
代表者氏名 水野 紀子 印

- 1 申請にあたってアピールしたい点 (様式9)
- 2 管理運営にあたっての総合的な取組方針
  - ① 管理運營業務方針に関する事 (様式10-1)
  - ② 危機管理に関する事 (様式10-2)
  - ③ 個人情報保護及び情報公開に関する事 (様式10-3)
  - ④ 利用者の要望への対応と利用者等からのクレーム対応に関する事 (様式10-4)
- 3 施設の管理運営に関する提案
  - ① 施設の管理運営方針
    - ア) 施設及び設備の維持保全に関する事 (様式11-1)
    - イ) 利用者サービスの向上及び利用者を増加させるための取り組み (様式11-2)
  - ② 施設における事業の実施方針
    - ア) 男女共同参画に関する相談事業 (様式11-3)
    - イ) 男女共同参画に関する図書等の収集及び提供事業 (様式11-4)
    - ウ) 男女共同参画の推進に資する市民活動支援、交流促進及び女性と防災まちづくり拠点に関する事業 (様式11-5)
    - エ) 自主事業に関する事 (様式11-6)
  - ③ 管理運営体制と責任体制
    - ア) 業務実施体制 (様式11-7)
    - イ) 人員体制 (様式11-8)
    - ウ) 人員配置計画 (様式11-9)
    - エ) 人材育成に関する事 (様式11-10)
    - オ) 業務の一部再委託について (様式11-11)
  - ④ 管理運営に関する予算及び決算
    - ア) 予算・決算状況 (様式12-1)
    - イ) 指定期間内の執行計画書 (様式12-2)

**申請にあたってアピールしたい点**

男女共同参画推進の拠点であるエル・パーク仙台、エル・ソーラ仙台において、センター機能と職員の専門性を最大限に活かし、市民や関係機関とともにジェンダー主流化に向けた取り組みを進めます。また、指定管理事業と自主事業の連携により、相乗的に男女共同参画を推進し、センター価値を向上させます。

**多様なセクターをつなぐハブ**

当財団はこれまで様々な事業を通し、多様なセクターとの連携を重ねてきました。特に現指定管理期間においては、区役所等関係機関や多岐にわたる分野の支援団体をはじめ、働く女性のネットワーク、地元企業、地域団体、及びそれぞれのフィールドで活躍する女性たちと顔の見える関係を構築し、連携を強化してきました。対話を重ねながらそれぞれの活動フィールドの課題解決に向けた取り組みをサポートするとともに、関係者・機関との橋渡しをするなど、多様なセクターをつなぐハブとして男女共同参画推進センターを機能させています。企業と地域それぞれで活躍する女性たちが交流する機会を創出するとともに、多様なリーダーシップの発信や女性リーダーの見える化などにも取り組んでいます。

引き続き、関係団体等とのつながりを強化するとともに、若者や男性、教育分野や経済界など連携の裾野を広げ、共に男女共同参画推進を担う主体を増やし、ジェンダー主流化を加速させ、男女共同参画社会の実現を目指します。

**機能を動かしていく専門性**

センター機能を効果的に発揮するには職員の専門性が欠かせません。当財団の職員は、センター利用者や連携先から汲み取った課題や調査研究事業から見えた課題をはじめ、潜在的なニーズをすくい上げ、効果的な手法を選択しながら事業化できる専門性を有しています。さらに、研修受講や部署を越えたプロジェクトチームへの参加により、その専門性や事業実施力の維持と更なる向上に努めています。積み重ねた専門性が信頼につながり、他機関や自治体からの事業委託、国・自治体、非営利団体の委員等を委嘱されるなど、男女共同参画の専管財団としての存在感を高めています。

大規模災害時にセンター内に設置される仙台市女性支援センターの運営にあたっては、東日本大震災における経験や全国の男女共同参画センター及び地域の市民活動団体等との日頃からのネットワークを活かして迅速に状況を把握し、非常時においてもジェンダー視点で適切な女性支援を展開することが可能です。

**社会変化に対応した柔軟で確実な管理運営**

エル・パーク仙台の開館から 39 年間、エル・ソーラ仙台の開館から 23 年間、長年の経験と実績をもとに整備した各種マニュアルを改訂しながら着実な運営に努めるとともに、インボイス制度など新たな制度導入の際には仙台市と綿密に協議を重ねたうえで対応しています。また、オンライン会議の増加や機材のデジタル化等に対応するため設備更新を仙台市に提案するなど、社会の変化を的確に踏まえた運営を行っています。高齢化や他施設の長期休館に伴い多様な利用者が増加していることに鑑み、利用者の希望を積極的に聴き取った合理的配慮や施設改善に引き続き努めます。

**公正で透明性の高いガバナンス**

仙台市の出資法人として設立された当財団は、各種法令及び当財団の諸規程に基づく適正な運営実績を重ねるとともに、昨今の公益法人等制度改革で改正された内容に則った対応を行っています。事務・財務に関して、県・市当局の定期的な検査・監査、市議会への運営状況報告等、高い透明性が確保されています。また、働き方改革による残業時間の抑制や、心理的安全性をベースにした働く人を大事にする組織風土づくりに取り組んでいます。

仙台市使用欄	
--------	--

注) A4 版 1 枚の範囲内で記載してください。

## 管理運営にあたっての総合的な取組方針

### 〔1〕管理運營業務方針に関すること

#### 指定管理事業と自主事業の相乗効果を生かした管理運営

- ・エル・パーク仙台並びにエル・ソーラ仙台開館時からの長年にわたる経験の蓄積と実績を踏まえて、施設の適切な管理運営を行います。
- ・女性相談や市民活動支援等指定管理事業の現場から汲み取った課題や、自主事業で実施している調査研究事業から見えた課題をもとに、新たな事業の企画及び課題解決に向けた取り組みを事業化するなど、指定管理事業と自主事業を連携させ、相乗的に男女共同参画を推進します。
- ・センターの SNS やホームページ、情報紙等の広報事業について、部署を越えたプロジェクト制で実施することにより、情報の質を担保し発信力の向上を図るとともに、センターの魅力アップにつなげていきます。

#### リスクに備える着実な施設管理

- ・「緊急時対応マニュアル」及び「災害時仙台市女性支援センター設置運営マニュアル」を作成し、適宜改訂を重ねるとともに各種訓練を定期的実施し、いつ起きるかもしれない事態に着実に備えます。
- ・エル・パーク仙台は長期修繕計画との整合性をとりながら大規模改修を視野に入れた修繕を行い、施設の安全性・快適性・利便性を確保します。エル・ソーラ仙台はビルの修繕計画とあわせて、仙台市と協議しながら計画的に修繕を行うことで、効率的に施設の環境整備を行います。

#### 多様な利用者や環境に配慮した安心安全な運営

- ・日頃から積極的なコミュニケーションを通して利用者の声を丁寧に把握するとともに、社会変化や制度改正に的確に対応し、ソフト・ハード両面で安心して利用できる環境を提供します。特に障害のある利用者に対しては、本人の話を丁寧に聞き取り、希望が叶えられるよう合理的配慮を着実に実施します。
- ・効率的な業務運営により経費削減に努めるとともに、ごみの削減や省エネルギー等、環境に配慮した施設運営を行います。

#### 2 館の機能を生かした多様な事業

2 館それぞれの機能を生かした特徴ある事業を展開し、市民の多様なニーズに応えるとともに、センターとして一体性のある運営を行います。自主事業や仙台市母子家庭相談支援センター事業、多様なセクターとの連携により事業効果を高めるとともに、男女共同参画推進の拠点としてのセンターの価値向上を図ります。

##### エル・パーク仙台

##### ＜市民協働による発信拠点／「女性と防災まちづくり」の推進拠点＞

- ・女性と防災コーナーを拠点とした防災まちづくりや地域における女性のリーダーシップ促進に関する各種イベント、女性リーダーの見える化
- ・チャレンジ・ラボ事業など、市民の多様な力を生かした発信
- ・200 人規模のホール等多様な貸室を活用し、幅広い層を対象とした自主事業



女子のためのほっとスペース  
(ギャラリーホール)

##### エル・ソーラ仙台

##### ＜一人ひとりのエンパワメントを支援する拠点／企業への女性活躍推進を働きかける拠点＞

- ・図書資料の提供や図書を活用したイベントを通じた「ジェンダー」に触れる機会の提供、課題学習等のサポートを通じた若年層へのアプローチ、女性相談との相互連携
- ・併設している仙台市母子家庭相談支援センターとの連携により、適切な支援をワンストップで提供
- ・女性管理職及び役員の育成プログラム実施やネットワーク形成、企業を対象とした講座・イベントの実施等を通し、企業における女性活躍をサポート



仙台女性リーダー・トレーニング・プログラム EX コース(大研修室)

仙台市使用欄	
--------	--

注) A4版1枚の範囲内で記載してください。

## 〔2〕危機管理に関すること

当財団は、長年にわたりセンターの管理運営業務を担い、東日本大震災の際も利用者の安全確保を最優先に避難誘導を行いました。また、新型コロナウイルス感染症の感染拡大時は、随時改訂される仙台市のガイドラインに基づいて迅速に対応し、安心して施設を利用いただけるよう適切に取り組んできました。

両館とも複合ビル内に設置されており、緊急時にはビル管理者や他のテナント等と連携して対応に当たる体制を整えています。

また、平成30年4月に策定した「災害時仙台市女性支援センター設置・運営マニュアル」を、東日本大震災を踏まえて改訂・整備した「緊急時対応マニュアル」の一部と位置付けて、女性支援センター業務と災害対応業務、優先的通常業務の円滑で効果的な遂行を図ります。情報セキュリティ等に対する新たな脅威に的確に対処すべく、「緊急時対応マニュアル」を随時見直しています。

### 平常時からの対策

- ビル管理者や各テナントで組織する「防火・防災管理協議会」に参加し、ビル全体の防火・防災についての情報交換や緊急連絡網の作成、定期的な防災訓練の計画・実施等を行っています。
- ビルの他テナントと共に火災想定消防訓練を年2回、地震想定防災訓練を年1回実施します。交代勤務制を前提として、いつ緊急事態が起きても確実に職員間でカバーできるよう、対応の流れの理解を徹底します。
- 防火管理者等の必要な資格について着実に取得を進めるとともに、災害備蓄品を購入・管理することで災害時に職員が活動できる環境を整えます。
- 「災害時仙台市女性支援センター設置・運営マニュアル」にまとめている、設置・運営を開始する時期や事業の推進体制、業務の進め方に基づき、災害発生に備えて図上訓練を年1回実施します。
- 仙台市防災行政用無線の通信テストを毎月実施します。
- 年2回開催される「災害時における全国の男女共同参画センター等の相互支援ネットワーク」の運用訓練に参加し、大規模災害に備えます。
- 全職員を対象に AED の使用方法を含む救命講習を毎年実施し、適切な応急処置を行えるよう努めます。
- 利用者間でのトラブルや職員に危害が及ぶような状況が発生した場合には、常駐警備員と連携して対応に当たるとともに、被害を最小限に抑えるための訓練（さすまた訓練等）を適宜実施します。
- エル・ソーラ仙台では DV 加害者の来館を想定し、相談者を含む利用者の避難経路や緊急連絡の方法を職員間で共有し、利用者の安全確保と不安解消に留意しながら迅速な対応が取れるよう備えます。
- 不慮の事故に備え、「施設賠償責任保険」及び講座付随託児のこどもを対象とした「傷害保険」に加入します。
- 施設の自主点検を着実に実施し、不具合等を発見した際には、速やかに修理・改善を行います。
- インターネットを媒介とするウイルス感染等の新たなリスクへの対応として、情報管理に関する研修に積極的に参加します。



ビル全体での防災訓練  
(エル・パーク仙台)



不審者対応研修  
(エル・ソーラ仙台)

### 事故発生後の措置

- センター内で事故や急病人等が発生した際には、常駐警備員・ビル管理会社等と連携して迅速かつ適切な対応に努めます。救急車の要請マニュアルを受付カウンター付近に掲示し、適切に対応します。
- 火災や地震の発生時には、利用者の安全確保と不安解消を最優先に、ビルの他テナントと連携し、自衛消防隊として避難誘導等を行います。

### 連絡体制

- 災害や事故等の緊急事態が発生した際には、「緊急時対応マニュアル」に基づき迅速・適切に対応するとともに、緊急時の連絡体制に従って情報伝達します。
- 夜間・休館中の災害に対しては、緊急連絡網により、安否確認と情報共有を行います。通常の電話回線が不通の場合においても、災害用伝言ダイヤルの使用等により通信手段を確保します。また、災害の程度により予め定めた「非常配備体制」により職員が参集し、必要な対処及び所管課への連絡を行います。

仙台市使用欄	
--------	--

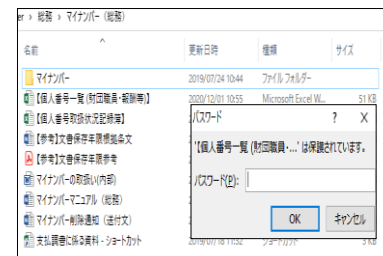
注) A4版1枚の範囲内で記載してください。

### 〔3〕個人情報保護及び情報公開に関すること

個人情報の保護及び情報公開については、指定管理者として公の施設を適正に管理運営する上で不可欠な要素であり、特に相談事業では個人のプライバシーに属し、かつ、身体や生命にも関わりかねない情報を取り扱うことを十分に認識しています。財団規程、仙台市の関連条例・規程等を遵守するとともに、関係法令等の改正があった場合には財団規程を改正するなど、適切に対応します。

#### 個人情報の保護

- 貸室利用の申込、講座等への参加を受け付ける場合や相談等を利用される方には、利用目的を周知したうえで個人情報を収集します。
- 個人情報を含む業務文書については施錠できる保管庫で管理し、漏えい・滅失・改ざん・き損等を防止します。
- 個人情報に係る電子データは、パスワードを設定し取り扱います。
- 持ち出し可能な記録媒体で管理する場合には、都度、使用簿に使用者・使用目的等を記載のうえ、管理責任者の確認を受けて使用します。
- 不要となった情報は、確実かつ速やかに廃棄・消去します。
- 使用するパソコン等は強固なセキュリティ対策を実施します。
- 個人情報が記載された相談記録等を持ち出す場合には、鍵付きケースを使用し慎重に取り扱います。
- 業務に当たり、次の規程等を遵守します。



パスワードを設定し、個人情報を取り扱う

「個人情報の保護に関する法律」（平成 15 年法律第 57 号）」第 66 条第 2 項において準用する同条第 1 項及び第 67 条の規定、『指定管理者申請要項』別記 1「個人情報等取扱特記事項」、当財団の個人情報保護規程等

#### 情報セキュリティの確保

- 以下のことを職員に周知徹底します。また、国及び仙台市からのセキュリティに関する最新の警戒情報を受けた際には、業務機器の賃借業者へ随時情報を共有してセキュリティを高めるとともに、全職員に周知し注意を喚起します。
  - ① 使用するパソコン等は I D、パスワードを設定し定期的な変更を行うほか、常にセキュリティソフト等を最新の状態に更新する。
  - ② パソコン等では、管理責任者が指定するソフトウェア以外は使用しない。
  - ③ 賃借期間満了となったパソコン等を業者に返却する際は、全ての業務データを確実に消去する。
- 業務に当たり、次の規程等を遵守します。

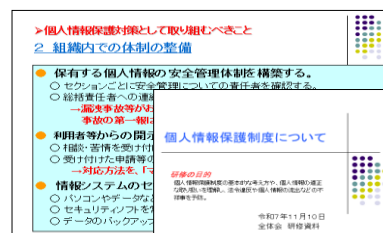
『指定管理者申請要項』別記 2「指定管理業務における情報セキュリティ対策に関する特記仕様書」、市民利用施設予約システム関係：仙台市行政情報セキュリティポリシー並びに当該システムに関する実施手順書及び関連規程等

#### 情報公開

- 公益財団法人として財団の活動状況、運営内容、財務状況等を積極的に公開します。
- 施設利用者アンケートの調査結果は、施設運営評価の結果と窓口サービス等の改善に対する提案・意見とともに、その回答をセンター内及びセンターホームページで公開します。
- 情報開示を求められた場合には、財団の情報公開規程等に基づき仙台市と連絡調整しながら適正に対応します。
- 業務に当たり、個人情報保護規程、情報公開規程を定めて遵守します。

#### 職員の研修

- 個人情報保護や情報公開は、全ての職場・職員に密接に関わる業務です。個人情報は一旦流出すれば取り返しがつかないことを十分に認識し、単に法律の知識を習得するだけでなく、一人ひとりが危機意識を持って取り扱うことを徹底します。
- 情報セキュリティについても統一した取り扱いを徹底します。
- 個人情報保護、情報セキュリティの確保、情報公開に関する研修は、全職員を対象に毎年繰り返し行うほか、仙台市が主催する研修に積極的に参加し、全職員へ伝達研修を行います。



個人情報保護研修資料

<p>仙台市使用欄</p>	
---------------	--

注) A4版 1 枚の範囲内で記載してください。

## 〔4〕利用者の要望への対応と利用者等からのクレーム対応に関すること

日頃の窓口業務等の中で利用者の声を積極的に聞き取ることを基本に、様々な方法で要望・意見の把握に努めます。また、利用者からの意見に加え、専門家等にアドバイスを求めるなど、社会資源を積極的に活用し、多様な利用者が気持ちよく利用できるよう対応します。

### 要望や意見への対応

ホームページへの問い合わせ先の掲載のほか、センターを定期的に利用する団体を対象とした交流会や、利用者アンケート等を活用して利用者からの要望や意見を積極的に把握します。両館の職員合同での受付担当者会議で、サービス向上のための情報共有や課題の検討を行い、速やかに改善します。

令和5年度に仙台市障害企画課「当事者アドバイザー派遣制度」を利用し、車いす利用者である講師からいただいたアドバイスをもとに施設の改善等を行いました。女性相談では、近年増加している外国籍の方の相談希望に対して（公財）仙台国際観光協会に通訳派遣を依頼し対応しています。今後も引き続き多様な利用者を念頭に置いた施設運営に取り組みます。

#### <主な改善事例>

##### エル・パーク仙台

- 靴の脱ぎ履きの際の転倒防止のため、和室の入口に手すりを設置した。
- シンポジウムの登壇者である車いす利用者からの要望を受け、ステージに登ることができるよう簡易スロープを購入した。
- 市民活動スペースが混雑している時に追加で提供していた椅子に背もたれが無かったため、背もたれ付きの椅子を購入した。



和室入口の手すり

##### エル・ソーラ仙台

- 貸室に設置している音響・映像機器の操作マニュアルを刷新し、オンライン配信の操作手順を追記した。
- 託児室に椅子や消毒セットを設置した。
- 市民活動団体用貸出ロッカーの位置が高く、荷物の出し入れが困難であるという声を受け、踏み台を設置した。
- 女性相談（面接相談）でよくある質問を記載した説明シートを作成し、面接相談前に目を通してもらうことで、相談者がより安心して相談を開始できるようになった。

##### 両館共通

- 耳の不自由な方向けの案内表示を窓口に掲示するとともに、手続き内容を指差しで意思表示できるシートや、筆談用の電子メモパッドを準備した。
- コロナ禍を機にロッカー・ワークステーション利用団体<sup>※</sup>等に対し、打合せスペースとワークステーションの事前予約を開始し、運用を継続している。安定的な活動場所の提供やワークステーションの待ち時間の解消につながっている。



耳の不自由な方向けの掲示・意思表示シート

※両館に設置されているロッカー・ワークステーションの利用登録をしている団体。男女共同参画社会の実現に向けて活動している市民活動団体が対象。

### クレーム対応

- クレーム内容の正確な把握のため複数人で対応し、申し出られた方の心情を理解し、最後まで丁寧に傾聴します。クレームの内容は、責任者（館長）や関係部署へ迅速に報告し解決に当たります。
- 利用者同士のやりとりに関するクレームについては、公平かつ丁寧な聞き取りを行い、適切に対応します。
- クレームは記録票で事例を蓄積し、業務改善のための題材として捉え、原因の把握・検討を行います。
- 全職員対象の研修を毎年実施し、接遇マナーの向上や利用者ニーズを汲み取る力を培う対話力の向上等に努めます。
- 暴言や不当な要求等カスタマーハラスメントにあたる行為については、対応指針を明確にするとともに適切に対応するための体制の整備を進めます。

仙台市使用欄

注) A4版1枚の範囲内で記載してください。

## 施設の管理運営に関する提案

### 〔1〕施設の管理運営方針

#### ア) 施設及び設備の維持保全に関すること

これまでの管理運営を通じて蓄積した経験・ノウハウ、施設の状況に関する情報を基盤として、日頃の保守に努めます。併せて、エル・パーク仙台は開館から 39 年目、エル・ソーラ仙台は 23 年目を迎えており、施設及び備品の損耗が進んでいるため、状況を的確に所管課に報告し、修繕・更新について協議のうえ対応していきます。

#### 基本方針

次の事項を基本として、維持保全を行います。

- ① 利用者の視点に立ち、建具・空調等の基幹設備及び音響・映像等の貸出機器について、状況を常に把握し、小さな異状も速やかに報告・共有して対処します。
- ② 日頃の窓口業務の中で積極的に利用者の声を聞き、施設や設備の不具合や改善ニーズの把握に努めます。
- ③ 清掃・警備業者とは、日々の報告の確認等と併せて施設利用予定の変更などの最新の情報を常に共有し、円滑な意思疎通に努めます。
- ④ 毎月 2 回の保守点検日を活用し、職員が施設や設備、機器の状況を点検するとともに、使用頻度の高い備品の調整や整備を行います。
- ⑤ 保守業者・メーカー担当者との情報交換を通じ、設備や備品についての最新の情報を得るとともに、保守・修繕の相談を行い、できる限り安全に長期間使用できるよう努めます。

#### 経験の蓄積による機能性と安全性の確保（エル・パーク仙台）

エル・パーク仙台には音楽スタジオや食のアトリエなど多様な施設があります。6 階のギャラリーホール及びスタジオホールは、演劇、コンサート、ステージ発表、講演会、研修会、映画上映会等様々な用途での利用が可能な 200 人規模の施設です。利用者のアイディア次第で多様な使い方が可能となる反面、施設職員の対応力と施設特性の理解が求められます。長期に渡り管理運営を担ってきた当財団の経験とノウハウを基盤とし、利用者の希望に沿った柔軟かつ適切な対応を行うことができます。

利用者が安心・安全に利用できるよう、この管理運営のノウハウを施設の維持保全に生かします。また、大規模改修に向けても様々な提案が可能です。

#### 建物全体の管理との調整

エル・パーク仙台は、商業ビル内の 2 フロアを市が区分所有しています。建物躯体はもちろん、昇降設備、空調をはじめ多くの共用施設の維持保全に関しても、管理会社や清掃・警備・設備保守の各社との連絡調整が欠かせません。関係者の定例打合せを毎月実施するなど情報共有・調整に努めるとともに、これまでの経験で培った管理ノウハウを発揮し、引き続き建物全体の維持保全・安全性の確保に積極的な役割を果たします。

エル・ソーラ仙台は、ビルの高層階を賃借しており、常に共用部分を管理するビル管理会社や清掃・警備・設備保守の各社と連携して、施設・設備の維持保全を図ります。



141 ビル定例会

仙台市使用欄	
--------	--

注) A 4 版 1 枚の範囲内で記載してください。

## 〔1〕施設の管理運営方針

### イ) 利用者サービスの向上及び利用者を増加させるための取り組み

窓口アンケートや市民団体交流会等で利用者の声を把握するとともに、常に利用者の立場で施設・サービスを点検し、次のような取り組みを行ってきました。今後も、サービス向上と利用者の増加に積極的に取り組みます。

#### 利用者サービスの向上

##### エル・パーク仙台

- ホームページにギャラリーホール及びスタジオホールのレイアウト例や階段式椅子の写真を追加し、ホールの利用方法がイメージしやすくなるように工夫した。
- オンライン配信を伴うイベントのサポートに向けて、配信の種類や使用機材等を確認するための「オンライン配信シート」を作成した。
- 市民活動スペース内に「つぶやき掲示板」を設置し、職員と利用者のコミュニケーションツールとして活用している。
- エル・ソーラ仙台の所蔵図書をエル・パーク仙台でも貸出ができるようにした。



「つぶやき掲示板」



相談室の待合席

##### エル・ソーラ仙台

- 相談室の受付カウンター脇に待合席とテーブルを設置し、混雑時などの待機場所やカウンセリング後のアンケート記入場所としても活用している。
- 市民交流・図書資料スペースにおいてロッカー・ワークステーション利用団体等が優先的に使えるエリアと一般利用者が使えるエリアをゾーニングし、打合せ目的の団体利用者と、図書をゆっくり読みたい個人利用者がどちらも快適に過ごせるようにした。
- 利用者が図書を探しやすくするため、蔵書検索ページの二次元コード付きの掲示物とカードを作成した。



蔵書検索ページの掲示物

##### 両館共通

- センター機能を総合的に活用できるよう、各部署で対応した職員が利用者の状況や目的に合わせて、相談・講座等の事業や図書、フリースペースの利用などを案内している。
- 市民活動支援事業の一つである貸室の先行予約の申込手続きについて、持参・郵送・FAX のみの受付だったところ、メールでの申込も可能とした。
- 財団職員が共通で使用しているグループウェア上に利用者との日々の対話を書き込んで共有するスレッドを作り、利用者とのコミュニケーションの促進、職員間の情報共有、サービスの向上を図っている。

#### 利用者を増加させるための取り組み

自主事業を含めた魅力的な事業を実施することで、若年層や男性等これまで来館が少なかった利用者呼び込み、人と人が出会い、つながり、また新たな活動が創出され、更に新たな層の利用を増やすという好循環を生み出します。それによりセンターの認知度を高めるとともに、様々な分野に男女共同参画推進の視点を広げます。

- 特に若年層の利用者の増加に向け、Instagram や note の開設など SNS の戦略的展開、インターン・職場体験・施設見学等の積極的な受け入れ、参加者を 30 代未満に限定したワークショップなどを行います。
- 学校や企業等への出前講座でセンターを紹介し、認知度向上に努めます。
- 事業や相談に託児を付けることで、子育て中の人に参加できる環境を整備します。
- チャレンジ・ラボ事業や女性と防災まちづくりミニイベント、公募共催事業等の企画実施支援を通し、新たな層の来館を促します。
- 女性リーダーをはじめ、各種事業の修了者のネットワークづくりを促し、活動の拠点としてセンターを活用してもらいます。

##### 仙台市使用欄

注) A 4 版 1 枚の範囲内で記載してください。

## 〔2〕 施設における事業の実施方針

### ア) 男女共同参画に関する相談事業

離婚、DV、性暴力など困難な状況にある方をはじめ、市民の生き方に関する多様な相談に対応し、問題の整理・解決に向け相談者をエンパワーメントするとともに、自立に向けた支援を引き続き行います。面接で実施する相談においては新生児期からの託児を実施することにより、相談者が自分と向き合い安心して相談できる環境をつくります。さらに、ひとり親家庭対象の給付金や貸付事業等の業務の一部を担う仙台市母子家庭相談支援センターの運営管理を当財団が受託してエル・ソーラ仙台内に併設している利点を生かし、離婚相談から就労・自立支援まで、相談者の様々な状況等に応じて多面的に支援します。

これまでの取り組みで培ってきた相談支援機関・団体との連携を生かし、相談者を早期に適切な社会資源につなげ、実効性のある支援を機能させるハブとしての役割を果たします。また、個人情報管理を徹底します。

### 安心して何でも話せる相談から、切れ目のない総合的な自立支援へ

#### ○女性相談

相談内容を限定しない電話相談・面接相談を入口として、困難な状況にある女性の個々の状況と気持ちに寄り添う支援をしています。相談者の複合的な課題に対応できるよう、女性弁護士による法律相談や、当財団から仙台市に提案して開始した就業自立相談等を安定的に実施して支援に取り組みます。また、個別学習サポートを含むキャリア支援や、仙台市母子家庭相談支援センターとの連携による離婚後の就業支援等により、相談者の状況や背景に応じた多面的な自立支援を中長期的に行います。各種支援機関や制度等の最新情報を収集し、相談者への適切な情報提供や専門機関の紹介に努めます。

相談支援員（女性相談員）は、社会福祉士等の資格、または男女共同参画センター等での相談業務、キャリアコンサルティング業務等の実務経験があり、女性支援に必要なジェンダーの視点を有する人材を採用しています。また、内閣府等の開催する相談員研修のほか各種研修の受講や、外部のスーパーバイザーによるケース検討等を重ね、社会課題に対するジェンダー視点のブラッシュアップを図りながら相談の技術及び質の向上につなげます。

#### ○心理カウンセリング

深刻なDV被害や性暴力被害による心の傷の回復に有効な心理カウンセリングを実施します。女性相談（面接相談）を通して対象者を的確に把握し支援につなげるとともに、必要な方に支援が届くよう当事業について各支援機関等に周知し連携して取り組みます。

#### ○性別による差別に関する相談

仙台市男女共同参画推進条例に基づき、相談や要望・苦情等への対応を行います。仙台市や専門相談員との連携により、迅速で着実な対応に努めます。

### 様々な相談支援機関・団体との連携

配偶者暴力相談支援センター事業を共に担う各区役所や、困難を抱える女性への支援事業で連携する各支援機関等と、相互理解を深め顔の見える関係を構築してきました。令和4年度に仙台市と当財団が実施した「仙台市女性の暮らしと困難に関する実態調査」により、相談機関等に敷居の高さを感じる事が相談行動のハードルとなる事が明らかになったことから、より相談しやすい環境づくりに向けて、各支援機関等と共に考え連携して取り組みます。また、各支援機関等が相互に入り口となって相談者をより有効な支援につなげられるよう、当財団がハブ機能を担い、複合的な困難を抱えた女性の包括的な支援に貢献していきます。

#### ○配偶者暴力相談支援センター事業

引き続き各区役所と業務に対する相互理解を図りながら、「DV対応の手引き」等に基づき、確実に当該事業を行います。保護命令制度の利用に関する支援や、緊急経済対策の給付金等にかかる来所相談証明等の発行についても迅速に対応し、相談者の安全に配慮しながら一人ひとりに必要な支援を的確に実施します。

### 個別相談にとどまらない多彩な支援

気持ちを伝えるミニ講座を令和3年度より開始したほか、困難を抱える女性が次のステップに進むために、一時的に安全な居場所を提供する「レスパイト事業」や、「学び直しプログラム提供事業」を仙台市に提案し、実施してきました。引き続き、相談の現場から見える潜在的なニーズや課題を汲み取って事業化し、支援メニューの充実を図ります。また、関連する財団主催イベントや図書資料を案内するなどセンター機能をフルに活用し、困難な状況にある女性たちの気づきやエンパワーメントにつなげます。

仙台市使用欄

## 〔2〕施設における事業の実施方針

### イ)男女共同参画に関する図書等の収集及び提供事業

#### 男女共同参画意識の醸成や一人ひとりのエンパワーメントに直接寄与する図書資料の収集・提供

ジェンダーに関わる学術書や専門書、統計資料、一般図書、実用書、行政資料、絵本などを幅広く収集、提供しています。あらゆる世代の男女共同参画意識の醸成を図るとともに、社会の様々なところに根付くジェンダー課題への気づきを促し、課題解決のヒントが得られる場として広く活用してもらえるよう引き続き取り組んでいきます。また、図書資料の収集・提供を通じ、女性相談の利用者をはじめ、一人ひとりの多様な選択や自己決定を後押ししていきます。誰もが気軽に立ち寄れる居心地の良い空間づくりと、図書資料を活用した展示やイベントを通じて、「また来たい」と思われるスペース運営に努めます。



新着図書コーナー

#### 新たな視点に出会い、男女共同参画の種をまく場に

- テーマを決めて選んだ図書を職員の抜き書きとともに展示する「ピックアップ図書」をエル・ソーラ仙台の開館時から継続して行っています。併せて作成・配布している、図書を紹介した「ピックアップ図書カード」を長年活用しているとの声も寄せられており、テーマを工夫しながら引き続き実施していきます。
- 令和6年度より、本のタイトルや著者名が見えないように包装紙でくるみ、新たな図書との出会いを促す「ラッピングブック」企画をはじめました。実施期間後、借りた方の感想とともに展示することで新たな貸出につながるなど、利用者の興味・関心を喚起する好循環が生まれています。
- エル・ソーラ仙台市民交流・図書資料スペースにおいて、本を題材にジェンダーについて語り合うイベント「本をおともにジェンダートーク」を定期的に開催しています。メディアやSNS等で話題に挙がっているタイムリーなテーマを設定し、まだセンターを訪れたことのない利用者にも興味を持ってもらえるよう心がけています。テーマに関連した有識者等、外部ゲストを呼んで実施する回も設け、より図書の魅力を発信し、新たな視点に出会う場としていきます。
- 企業の利用が多い貸室ロビーに、ダイバーシティ経営や働き方改革などの図書を展示し、働く場における男女共同参画推進への理解を進めます。
- 東日本大震災を経験したセンターとして、女性と防災まちづくりに関する知見を集めた「3.11 コーナー」を設け、エル・パーク仙台「女性と防災コーナー」との相互利用を促します。



ラッピングブック企画



本をおともにジェンダートーク

#### 主催事業との有機的な連携

- 当財団の主催事業や関連イベントに合わせて「ピックアップ図書」のテーマを設定したり、両館で開催する講座・セミナー等で関連図書を紹介したりするなど、参加者の男女共同参画への理解促進につなげます。
- 紹介した図書をその場で貸し出しできるように、エル・パーク仙台にも引き続き図書の貸出端末を設置し、利便性の向上と利用促進を図ります。

#### 頼りにされる“ジェンダー図書館”を目指して

- 図書資料や男女共同参画に関する様々な情報相談（レファレンス）への対応事例を職員間で共有・蓄積し、対応力の向上に努めています。
- 高校生や大学生など、ジェンダーに関する学習やレポート作成のためのサポートを積極的に実施していきます。
- 学校、団体、企業等の要望に応じ、テーマに応じた図書を一定期間貸し出すパッケージ貸出の導入を検討します。

#### サービス向上に向けた取り組み

- オンライン上での蔵書検索や新着図書検索サービスをはじめ、「ピックアップ図書カード」の閲覧・ダウンロードなど、市民が気軽に情報にアクセスできるようにしています。
- 利用者の利便性を高めるため、図書利用カードのデジタル化やオンライン予約、セルフ貸出端末の導入を検討します。

仙台市使用欄	
--------	--

注) A4版1枚の範囲内で記載してください。

## 〔2〕施設における事業の実施方針

ウ)男女共同参画の推進に資する市民活動支援,交流促進及び女性と防災まちづくり拠点に関する事業

### 男女共同参画の推進に資する市民活動支援、交流促進事業

男女共同参画推進を共に担うパートナーとして、市民や市民活動団体の力は欠かせません。打合せスペースや作業機器の利用等、ロッカー・ワークステーション利用団体等への安定的な活動の場の提供や、市民団体交流会等の企画を通じて、活動のさらなる活性化やネットワーク促進を図ります。

ジェンダー平等を進めたい、地域の課題解決をしたい人や団体が集まる拠点となるよう、市民活動スペース及び市民交流・図書資料スペースについて、多様な人や情報と出会える場、対話を大切にしながら市民のチャレンジを後押しする魅力的な場として運営していきます。また、コロナ禍を経て多様化する市民活動に柔軟に対応していくため、オンラインミーティングができる環境の整備等も検討していきます。

#### エル・パーク仙台

##### ●チャレンジ・ラボ事業

センター利用者との丁寧な対話や市民活動相談の中から、地域の課題解決や男女共同参画推進に向けたニーズをすくい上げ、ミニイベント等の実施に取り組みます。若い世代等、これまでセンターに来たことのない層の利用を促進するため、大学や学生、市民団体等に企画の実施を働きかけます。市民企画では、準備から実施に至るまで市民が多様な力を発揮できるよう、職員の専門性を生かして支援します。

- 当財団主催事業の受講者や修了者のネットワークの新たな活動を支援するため、センターを拠点とした活動や情報の発信を支援します。



市民団体交流会



チャレンジ・ラボ事業 ミニイベント

#### エル・ソーラ仙台

- 利便性のよい立地、図書資料や打合せスペース、キッズコーナーを備えた眺めの良い空間という特長を生かし、老若男女を問わずふらっと訪れることができるサードプレイスとしての役割を果たしていきます。
- 展示、図書を活用した各種イベントや情報相談（レファレンス）等での利用者との丁寧な対話を通じて、身近なところにあるジェンダー不平等への気づきを促し、男女共同参画社会への関心を高めていきます。
- 親子対象の「おはなし会」や、外国人児童向けの学習サポートを行う施設ボランティアの受け入れにより、子育て世代等これまでセンターを訪れたことのない利用者呼び込み、にぎわいと交流の創出につなげます。



施設ボランティアによる「おはなし会」

### 女性と防災まちづくり拠点事業

「仙台防災枠組 2015-2030」に明記された女性のリーダーシップ促進に向けて、エル・パーク仙台市民活動スペース内「女性と防災コーナー」において、防災における男女共同参画の視点の重要性を発信し、平常時における女性のリーダーシップの地域への定着に取り組みます。

- 地域版女性リーダー育成プログラム「決める・動く」修了者やせんだい女性防災リーダーネットワーク等と連携し、市民協働による防災・減災に関するミニイベント等を実施します。また、「仙台防災未来フォーラム」での登壇等、女性リーダーの活躍を支援するとともに見える化を促進します。
- 「災害時における男女共同参画センター等の相互支援ネットワーク（内閣府）」を通じ、全国で多発している災害における被災女性の状況について情報収集し、必要な支援に取り組みます。また、そこから見えた課題等を発信し、今後の災害への知見とします。
- 震災メモリアル施設との連携を進め、防災環境都市・仙台の実現に欠かせないテーマである女性と防災まちづくりについての発信力強化に努めます。
- 国内外の公的機関の防災担当者や男女共同参画センター、大学教員や学生等からの視察・調査等を積極的に受け入れ、防災まちづくりにおける女性リーダー育成の先行モデルを発信します。

仙台市使用欄	
--------	--

注) A4版1枚の範囲内で記載してください。

## 〔2〕施設における事業の実施方針

### エ) 自主事業に関すること

#### 2館の機能を最大限に活用し、センターの価値の向上に寄与する事業展開

2館の機能を活用し、目的や対象に合わせた手法を用いて事業を効果的に実施します。企画にあたっては、調査研究事業を通じた現状分析により社会の動向を見極めるとともに、女性相談利用者や事業参加者、連携先などからニーズを汲み取り、ジェンダーの視点で掘り起こした地域課題の解決に向けて取り組みます。

これまでの事業実績の積み重ねによる企業、NPO、地域団体、相談支援機関、教育機関等とのネットワークを生かし、多様な主体を巻き込みながら、女性が抱える困難の解決や女性活躍はもとより、男性の生きづらさの解消を含めた男女共同参画推進に取り組み、センターの価値向上に寄与する事業を展開していきます。

#### 重点的な取り組み

##### 男女共同参画の視点によるまちづくりの推進

- 地域版女性リーダー育成プログラム「決める・動く」(10年間の修了者：224名)  
引き続き、地域で活躍できる女性リーダーを育成するとともに、「女性と防災まちづくり拠点事業」と連携させ、女性リーダーや修了者ネットワークの可視化を図り、防災まちづくりへの女性の参画拡大を目指します。
- 男女共同参画推進せんだいフォーラム(市民団体の活動の効果的な情報発信)
- 年間を通じた企画展示(財団広報紙や男女共同参画週間との連動企画等)
- ジェンダー論講座 ○男性対象講座 など



「決める・動く」修了式

##### 働く場における女性活躍の推進

仙台・東北の企業の女性活躍推進をサポート。修了者ネットワークとの連携をさらに深め事業効果を高めるとともに、女性活躍の輪を広げていきます。

- 企業の未来プロジェクト「仙台女性リーダー・トレーニング・プログラム」(女性管理職/役員)の育成、11年間の修了者：のべ280名)
- 働く女性の交流会(働く女性のエンパワーメントやネットワーク形成)
- 企業向けセミナーや出前講座、コンサルティングの実施



仙台女性リーダー・トレーニング・プログラム マネージャーコース

##### 困難な状況にある女性の自立に向けた支援

##### ○学び直しプログラム提供事業

自己肯定感の高揚や就業意欲等の向上、資格取得や就業決定等の成果が出ています。キャリアカウンセリングと個別にカスタマイズした学習サポートの組み合わせにより、個々の状況や特性に寄り添ったプログラムを実施していきます。

##### ○出張型相談会 女子のためのほっとスペース

女性相談や企業の女性活躍推進事業で培ったつながりと200人規模のホールを活用。多数の相談支援機関・団体が一堂に会する出張型相談会を開催します。

##### ○10代・20代女子のためのちょっと生きやすくなるカフェ ○女子のための“ミニ”ほっとスペース

「仙台市女性の暮らしと困難に関する実態調査(令和4~5年度)」の結果を踏まえ、生きづらさの解消や受援力向上を目的に事業化。女性相談への入口としての効果を上げています。引き続き、支援団体とのネットワークや女性相談のスキル、図書等を活用し、女性のエンパワーメントにつなげていきます。

##### ○性暴力被害者支援スキルアップ講座(7年間の修了者：234名)

医療、教育、福祉関係機関やNPO、民生委員等を対象に、被害者の存在に気づく視点の獲得と支援のスキルアップを図るとともに連携強化に取り組み、支援者の裾野を広げていきます。



10代・20代女子のためのちょっと生きやすくなるカフェ

##### 震災・復興の経験をつなぐ取り組み

##### ○女性と防災まちづくり活動支援事業

防災における男女共同参画の視点の重要性と平常時における女性のリーダーシップが地域へ定着するよう、各種事業を実施します。

#### センター認知度の向上とジェンダー平等の波及

様々な機会を捉えて、センター機能や事業内容等に関する情報発信はもとより、若年層をはじめとしたあらゆる層やセクターへのジェンダー平等意識醸成のための種まきを行います。

- SNS(Instagram・X・note)・広報紙での積極的な発信 ○講師派遣・出前講座(令和6年度実績40件)など

<p>仙台市使用欄</p>	
---------------	--

注) A4版1枚の範囲内で記載してください。

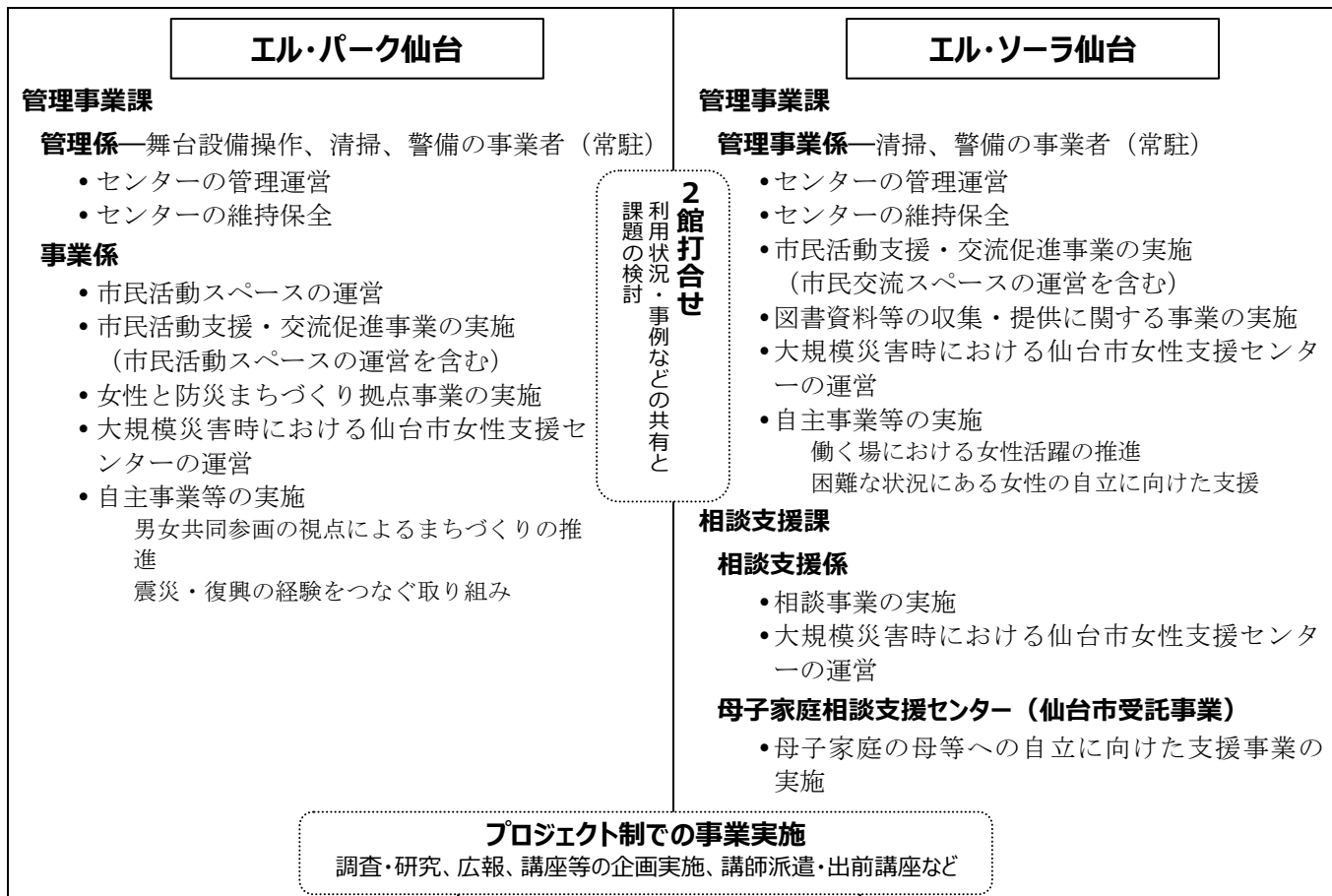
〔3〕管理運営体制と責任体制

ア) 業務実施体制

エル・パーク仙台、エル・ソーラ仙台それぞれの特性を生かした業務を実施するために、必要な経験・資格を有する者を配置するとともに、管理運営の責任が明確な組織体制を確立しています。特にエル・ソーラ仙台相談支援課の相談支援員には、有資格者や専門性を重視した採用・配置を行います。各センターの管理事業課については、繁忙期などには、センターを越えて互いに業務を補完することが可能です。

**2館打合せ** 2館でひとつのセンターとして、利用者のニーズに迅速・柔軟・公平に対応するために、両館の職員が定例の打合せを行い、利用状況や事例などの共有と課題の検討を行い、利用者へのサービス向上に努めます。

**プロジェクト制での事業実施** 組織横断的に資源を活用する事業や、広報事業などの組織全体で均等に質の向上を図る必要がある事業は、プロジェクト制で取り組みます。



【責任者の略歴】

エル・パーク 仙台	館長	R7年4月～ 現職 R6年4月～7年3月 エル・ソーラ仙台館長兼相談支援課長 R2年4月～5年3月 エル・パーク仙台館長兼管理事業課長
	管理事業課長	R5年4月～ 現職 R3年4月～5年3月 エル・ソーラ仙台相談支援課長
エル・ソーラ 仙台	館長 ※仙台市OB	R7年4月～ エル・ソーラ仙台館長を兼務 R3年4月～ 専務理事兼事務局長 R2年4月～3年3月 仙台市子供未来局児童相談所参事兼相談指導課長
	管理事業課長	R2年4月～ 現職 H27年4月～R2年3月 エル・ソーラ仙台管理事業課管理事業係長
	相談支援課長	R7年4月～ 現職 H28年4月～R7年3月 エル・パーク仙台管理事業課管理事業係長（R5年～事業係長） H26年4月～28年3月 エル・ソーラ仙台相談支援課相談支援係長

仙台市使用欄	
--------	--

注) A4版1枚の範囲内で記載してください。

## 〔3〕管理運営体制と責任体制

イ) 人員体制 (令和8年4月1日現在)

## エル・パーク仙台

担当業務	雇用形態	勤務時間/週	月額(換算)賃金(円)	時給(換算)賃金(円)	人数	備考
施設長	嘱託	38.75 時間/週	335,880	2,167	1	再雇用
管理事業課の統括	正職員	38.75 時間/週	526,932	3,400	1	防火管理者 防災管理者
管理系の統括	正職員	38.75 時間/週	406,512	2,623	1	
受付 庶務・経理	正職員	38.75 時間/週	350,568	2,262	1	
	正職員	38.75 時間/週	289,440	1,867	1	
	正職員	38.75 時間/週	299,700	1,934	1	
受付	臨職	38.75 時間/週	168,588	1,088	2	
	臨職	38.75 時間/週	169,344	1,093	1	
	臨職	38.75 時間/週	168,048	1,084	1	
施設管理	正職員	38.75 時間/週	277,776	1,792	1	
	嘱託	38.75 時間/週	178,632	1,152	1	
	臨職	38.75 時間/週	169,344	1,093	1	
事業系の統括	正職員	38.75 時間/週	415,908	2,683	1	
市民活動スペース運営 事業の企画・実施、庶務	正職員	38.75 時間/週	353,268	2,279	1	
	正職員	38.75 時間/週	303,912	1,961	1	
市民活動スペース運営	嘱託	30 時間/週	141,588	1,180	1	
	臨職	30 時間/週	130,140	1,085	2	
	臨職	25 時間/週	110,160	1,102	2	

## エル・ソーラ仙台

担当業務	雇用形態	勤務時間/週	月額(換算)賃金(円)	時給(換算)賃金(円)	人数	備考
施設長	常勤役員		127,170 【254,340】		1	人件費按分 0.5 ※専務理事、 事務局長兼務
管理事業課の統括	正職員	38.75 時間/週	520,992	3,361	1	防火管理者 防災管理者
管理事業系の統括	正職員	38.75 時間/週	408,672	2,637	1	
受付 庶務・経理 図書資料スペース運営	正職員	38.75 時間/週	314,496	2,029	1	
	正職員	38.75 時間/週	289,440	1,867	1	
受付、図書資料スペース運営	臨職	38.75 時間/週	170,640	1,101	2	
	臨職	38.75 時間/週	168,048	1,084	2	
	臨職	38.75 時間/週	170,208	1,098	1	
事業の企画・実施 庶務	正職員	38.75 時間/週	359,748	2,321	1	
	正職員	38.75 時間/週	282,096	1,820	1	

相談支援課の統括	正職員	38.75 時間/週	527,472	3,403	1	
相談支援係の統括	正職員	38.75 時間/週	405,000	2,613	1	
相談・相談受付 庶務・経理 事業の企画・実施	正職員	38.75 時間/週	363,960	2,348	1	
相談受付 庶務・経理 事業の企画・実施	正職員	38.75 時間/週	350,568	2,262	1	
相談	嘱託	30 時間/週	176,796	1,473	1	
	嘱託	30 時間/週	177,228	1,477	1	
	嘱託	30 時間/週	179,712	1,498	1	
	嘱託	38.75 時間/週	233,820	1,509	1	
	嘱託	30 時間/週	177,228	1,477	1	
理事長	非常勤役員		100,000 【200,000】		1	人件費按分 0.5
副理事長	常勤役員		136,600		1	市派遣
事務局次長、総務企画課長	正職員	38.75 時間/週	274,482 【548,964】	3,542	1	人件費按分 0.5
総務企画係長	正職員	38.75 時間/週	84,715 【423,576】	2,733	1	人件費按分 0.2
総務企画課主任	正職員	38.75 時間/週	355,860	2,296	1	

仙台市使用欄	
--------	--

注) A4版2枚の範囲内で記載してください。

## 〔3〕管理運営体制と責任体制

ウ) 人員配置計画 (令和8年4月1日現在)

	施設等	役職	担当業務	実務経験			雇用形態	週勤務時間	年齢	備考		
				業務名	年数	資格						
1	エル・パーク仙台 管理事業課	館長	統括責任者	受付・相談 庶務・経理 企画・広報	37年		常勤	38.75h	60代	再雇用		
2		課長	課の統括	受付 相談受付 庶務・経理 企画・広報	35年	防火管理者、 防災管理者	常勤	38.75h	50代			
3		係長	管理系の統括	受付・調査 庶務・経理 企画・広報	21年	防火管理者、 防災管理者	常勤	38.75h	40代			
4		主任	施設管理	施設・設備の維持管理 舞台管理	37年	防火対象物点 検資格者、防 災管理点検資 格者、第一種 劇場技術者	常勤	38.75h	60代			
5		主事	受付 庶務・経理	受付 庶務・経理 企画・広報	14年		常勤	38.75h	30代			
6		主事			9年		常勤	38.75h	30代			
7		主事					常勤	38.75h		新規採用		
8		嘱託	施設管理				常勤	38.75h		新規採用		
9		臨職	受付	受付	1年		常勤	38.75h	60代			
10		臨職			1年		常勤	38.75h	50代			
11		臨職			1年		常勤	38.75h	20代			
12		臨職							常勤	38.75h		新規採用
13		臨職	施設管理	施設・設備の維持管理 舞台管理	1年		常勤	38.75h	20代			
14		係長	事業系の統括	受付 相談受付 庶務・経理 企画・広報	27年		常勤	38.75h	50代			
15		主任	市民活動スペース運営 事業の企画・実施 庶務	受付 庶務・経理 企画・広報	8年		常勤	38.75h	40代			
16		主事			7年		常勤	38.75h	30代			
17		嘱託	市民活動スペース運営	市民活動スペース運営 事務補助	2年		非常勤	30h	60代			
18		臨職	市民活動スペース運営				非常勤	30h		新規採用		
19		臨職					非常勤	30h		新規採用		
20		臨職			市民活動スペース運営	市民活動スペース運営	2年		非常勤	25h	60代	
21		臨職			事務補助	事務補助	2年		非常勤	25h	60代	
22	エル・ソーラ仙台 管理事業課	館長	統括責任者	市OB			常勤	38.75h	60代	人件費按分 0.5 ※専務理事、 事務局 長兼務		
23	課長	課の統括	庶務・経理 企画・広報	23年	防火管理者、 防災管理者	常勤	38.75h	50代				
24	係長	系の統括	受付・調査 庶務・経理 企画・広報	24年		常勤	38.75h	40代				
25	主任	事業の企画・実施 庶務	相談受付 庶務・経理 企画・広報	9年		常勤	38.75h	40代				

26		主事	受付・庶務・経理 図書資料スペース運営	受付 庶務・経理 企画・広報	6年		常勤	38.75h	30代		
27		主事	事業の企画・実施 庶務	庶務・経理 企画・広報	6年		常勤	38.75h	20代		
28		主事						常勤	38.75h		新規採用
29		臨職	受付		受付	2年		常勤	38.75h	60代	
30		臨職	図書資料スペース運営		図書資料スペース運営	2年		常勤	38.75h	50代	
31		臨職	受付		受付 図書資料スペース運営	2年		常勤	38.75h	50代	
32		臨職	図書資料スペース運営								新規採用
33		臨職									新規採用
34		エル・ソ ーラ仙台 相談支援課	課長	課の統括	相談受付 庶務・経理 企画・広報	29年		常勤	38.75h	50代	
35	係長		係の統括	受付・相談受付 庶務・経理 企画・広報	24年		常勤	38.75h	50代		
36	主任		相談・相談受付 事業の企画・実施 庶務・経理	受付・相談 企画・広報 庶務・経理	13年		常勤	38.75h	40代		
37	主事		相談受付 事業の企画・実施 庶務・経理	受付・相談受付 企画・広報 庶務・経理	13年		常勤	38.75h	30代		
38	嘱託		相談	相談	1年		非常勤	30h	60代		
39	嘱託				1年		非常勤	30h	60代		
40	嘱託				3年		常勤	30h	50代		
41	嘱託				4年		常勤	38.75h	40代		
42	嘱託				1年		常勤	30h	30代		
43	役員、 総務企画課	理事長	代表理事	学識経験者			非常勤			人件費按分 0.5	
44		副理事長	代表理事	市派遣			常勤	38.75h	60代		
45		専務理事、 事務局 局長	業務執行理事	市OB			常勤	38.75h	60代	人件費按分 0.5 ※エル・ソ ーラ仙台館 長兼務	
46		事務局次 長、課長	業務の統括 課の統括	受付 庶務・経理 企画・広報	24年		常勤	38.75h	60代	人件費按分 0.5	
47		係長	係の統括	庶務・経理	37年		常勤	38.75h	50代	人件費按分 0.2	
48		主任	庶務・経理	受付 庶務・経理 企画・広報	12年		常勤	38.75h	40代		

※職員一人ごとに記入し、記入欄（行）が不足する場合には、行を追加して使用してください。

※人件費（賃金）のうち指定管理料以外の財源にて按分している場合は、備考欄に指定管理料の按分率を記載してください。

仙台市使用欄	
--------	--

注）A 4版2枚の範囲内で記載してください。

### 〔3〕管理運営体制と責任体制

#### エ) 人材育成に関すること

エル・パーク仙台、エル・ソーラ仙台の特性を生かし、様々な事業と有機的に連携させながら「男女平等のまち・仙台」の実現に向けて取り組むためには、地域性を踏まえながら、変化する社会課題を的確に捉え、効果的な手法を検討して実行するための職員の専門性の維持・向上が欠かせません。職員一人ひとりが、組織のミッションを理解し、自らに限界を設けず専門性と能力を高め、多様なリーダーシップを発揮することをバックアップします。

#### 研 修

専門性を維持・向上させるための研修と組織力・基礎力を育てる研修について、年間の研修計画を策定し着実に実施します。内部研修では、講師に専門家を迎えるほか、職員が講師となることでスキルやノウハウの共有を図ります。また、仙台市や仙台市外郭団体協議会、国立女性教育会館、全国女性会館協議会など関係機関の実施する研修に積極的に参加します。

##### 【専門性を維持・向上させる研修】

施設管理	公共施設の自主点検研修、救命講習、障害者理解・差別解消研修 等
男女共同参画	男女共同参画推進に関する研修 等
相談支援	相談員研修、スーパービジョン（相談事例検討） 等

##### 【組織力・基礎力を育てる研修】

組織力・基礎力	階層別研修、ハラスメント防止、対話による組織風土の醸成に向けた研修 等
事務スキル	実務基礎講座（会計・契約・文書）、個人情報保護・情報セキュリティ研修 等
対人スキル	接遇研修、不当要求行為等対応講習会 等

#### プロジェクト制での事業実施

組織横断的に資源を活用する事業や、広報事業などの組織全体で均等に質の向上を図るためにプロジェクト制で実施する事業では、職員の課題分析力・企画力・調整力を涵養します。各部署で得た知見を持ち寄ることでプロジェクト事業の成果を挙げ、その成果を各部署での業務に還元することで職員の専門性の底上げを行います。

#### 講師派遣・出前講座事業でのスキルと知見の共有

講師派遣・出前講座では、プロパー職員全員が講師を担うことができる体制となっています。実施当日はもとより、対象やニーズに合わせて講座内容をカスタマイズするプロセスにおいて、知見やスキルの共有を行っています。特に、学校で実施されるデートDVや人権教育等をテーマとした出前講座プログラムは、中堅～初任層の職員が担っており、専門性・スキルの向上を図ることができています。

#### 適切な情報共有による組織力の向上

財団内業務ネットワークシステムや打合せ等により業務情報の速やかな共有に努めます。保守点検日を利用して全職員参加の会議を月1回実施し、外部研修や業務状況等の報告を行うなど、財団ミッションの共有、モチベーションの向上の機会とします。また、保守点検日には、エル・パーク仙台とエル・ソーラ仙台の管理事業課職員による受付担当者会議を実施し、2館でひとつの男女共同参画推進センターとしての市民サービス向上を推進します。

仙台市使用欄	
--------	--

注) A4版1枚の範囲内で記載してください。

## 〔3〕管理運営体制と責任体制

オ) 業務の一部再委託について

## 【エル・パーク仙台】

業務名	業務の内容	再委託先 (会社名, 所在地)	再委託が必要な理由
清掃業務	施設内の清掃	(株)三越伊勢丹アイムファシリテ ーズ 東京都千代田大手町 1-3-1 JA ビル 14 階	専門的な知識または経験 を必要とし、自ら運営 することが困難な業務 であるため。  ※清掃・警備について は、安全で円滑な業務を 行うため、ビル全体（仙 台三越本館及び定禅寺 通り館）と同一業者に委 託する。
警備業務	施設内の警備	(株)三越伊勢丹アイムファシリテ ーズ 東京都千代田大手町 1-3-1 JA ビル 14 階	
ホール管理業務	ギャラリーホール及びスタジ オホールの舞台・音響・照明 設備等の操作、保守管理	(株)東北共立 仙台市太白区八本松 2-10-11	
舞台照明設備保守点 検業務	ギャラリーホール及びスタジ オホールの調光機器・照明操 作卓等の保守点検	丸茂電機(株)仙台営業所 仙台市青葉区二日町 3-10 (グラン・シャリオビル)	
舞台音響設備保守点 検業務	ギャラリーホール及びスタジ オホールの音響設備の保守点 検	(株)システムズ 仙台市若林区卸町 2-5-4	
空気調和設備保守点 検業務	施設内の空気調和設備の保守 点検	アズビル(株) ビルシステムカンパニー東北支店 仙台市青葉区一番町 1-9-1	
舞台吊物設備保守点 検業務	ギャラリーホール及びスタジ オホールの吊物設備の保守点 検	三精テクノロジーズ(株) 仙台営業所 仙台市青葉区中央 2-10-12	
ロールバックスタン ド保守点検業務	ロールバックスタンド（手動 式移動観覧席）の保守点検	K S S(株) 東京都武蔵村山市伊奈平 1-70-2	
施設消毒業務	ビル管理法及び興行場法に基 づくネズミ・昆虫等の防除の ための施設消毒	エコ・エイドジャパン(株) 仙台市若林区若林 6-6-1	
ピアノ保守点検業務	貸出用ピアノの保守点検及び 調律	(株)三立 仙台市青葉区一番町 1-12-23	
防犯カメラ・館内放送 設備保守点検業務	防犯カメラ及び館内放送設備 の保守点検	フジ電子興業(株) 仙台市太白区鉤取本町 1-6-1	
ウェブサイト保守・更 新業務	ウェブサイトの保守及び更新	(株)ASA 仙台市青葉区一番町 1-4-28	
産業廃棄物処理業務	施設から排出される産業廃棄 物の収集・運搬・廃棄等の処 理	(株)サイコー 仙台市宮城野区岩切分台 1-8-4	

【エル・ソーラ仙台】

業務名	業務の内容	再委託先 (会社名, 所在地)	再委託が必要な理由
清掃業務	施設内の清掃	㈱クロップス 仙台市青葉区中央 1-3-1	<p>専門的な知識または経験を必要とし、自ら運営することが困難な業務であるため。</p> <p>※清掃・機械警備については当該業者と契約するよう AER ビル管理規則に定めあり。</p> <p>※警備・空調保守については、安全で円滑な業務を行うため、ビル全体 (AER) と同一業者に委託する。</p>
警備業務	施設内の警備	同和興業㈱ 仙台市青葉区一番町 4-6-1	
警備業務 (機械警備)	施設内の不法侵入監視・防犯	同和警備㈱ 仙台市青葉区中央 3-2-1	
空気調和設備保守 点検等維持管理業務	施設内の空気調和設備に対する保守点検及び維持管理	㈱クロップス 仙台市青葉区中央 1-3-1	
音響・映像機器 保守点検業務	施設内の音響・映像機器の保守点検	コセキ㈱ 仙台市青葉区堤通雨宮町 2-26	
図書情報システム 保守点検業務	システムのハード保守及びシステム運用支援・保守点検	扶桑電通㈱東北支店 仙台市青葉区大町 1-1-30 新仙台ビルディング	
法律相談業務	女性相談事業の法律相談への対応	仙台弁護士会 仙台市青葉区一番町 2-9-18	
託児業務	個別相談等に附随するこどもの一時預かり業務	特定非営利活動法人 MIYAGI 子どもネットワーク 仙台市青葉区上杉 1-5-13 Bonds&R 上杉 2 階	
ウェブサイト保守・更新業務	ウェブサイトの保守及び更新	㈱ASA 仙台市青葉区一番町 1-4-28	

※記入欄 (行) が不足する場合には、行を追加して使用してください。

仙台市使用欄	
--------	--

注) A 4 版 1 枚の範囲内で記載してください。

## 〔4〕管理運営に関する予算及び決算

## ア) 予算・決算状況

上段：エル・パーク仙台				
下段：エル・ソーラ仙台		単位：千円		
年 度		令和 5 年 度 決 算	令和 6 年 度 決 算	令和 7 年 度 予 算
①	人 件 費	80,925	87,883	91,145
		121,245	119,583	137,252
②	光 熱 水 費	10,277	10,530	12,302
		6,802	6,136	6,509
	清 掃 等 委 託 費	26,807	28,365	30,149
		23,013	22,517	22,255
	ビ ル 共 益 費 等	57,631	58,985	79,082
		29,835	29,835	30,329
	維 持 修 繕 費	1,716	2,305	2,180
		667	810	945
	相 談 事 業 費	0	0	0
		3,996	4,353	4,847
	図 書 資 料 等 の 事 業 費	0	0	0
		4,705	4,694	4,719
	市 民 活 動 支 援 交 流 促 進 事 業 費	870	919	1,171
		460	405	466
そ の 他 物 件 費	38,042	38,656	46,596	
	34,678	35,501	40,905	
①+②小計		216,268	227,643	262,625
		225,401	223,834	248,227
合 計		441,669	451,477	510,852

仙台市使用欄	
--------	--

注) A4版1枚の範囲内で記載してください。

## 〔4〕管理運営に関する予算及び決算

## イ) 指定期間内の執行計画書

上段：エル・パーク仙台					
下段：エル・ソーラ仙台		単位：千円			
年度	期間総計	令和8年度	令和9年度	令和10年度	
① 人件費	276,407	94,972	89,421	92,014	
	407,728	143,870	131,169	132,689	
② 物件費	光熱水費	36,981	12,327	12,327	12,327
		19,527	6,509	6,509	6,509
	清掃等委託費	92,397	30,799	30,799	30,799
		67,881	22,627	22,627	22,627
	ビル共益費等	239,994	79,998	79,998	79,998
		90,867	30,289	30,289	30,289
	維持修繕費	6,540	2,180	2,180	2,180
		2,835	945	945	945
	相談事業費	0	0	0	0
		16,596	5,532	5,532	5,532
	図書資料等の事業費	0	0	0	0
		16,266	5,422	5,422	5,422
	市民活動支援交流促進女性と防災事業費	5,415	1,805	1,805	1,805
		2,769	923	923	923
その他物件費	144,993	48,625	49,173	47,195	
	143,874	47,445	48,075	48,354	
①+②小計	802,727	270,706	265,703	266,318	
	768,343	263,562	251,491	253,290	
合計	1,571,070	534,268	517,194	519,608	

※協定の締結にあたっては、税制改正及び法令改正等を考慮したものとします。

仙台市使用欄	
--------	--

注) A4版1枚の範囲内で記載してください。